

"RAJ DLA
MOTYL
I OWADÓW"



"SCHRONIENIA
DLA PTAKÓW
I OWADÓW"



"Z DESZCZU
POD RYNNÉ
ZBIERAMY
DESZCZÓWKÉ"



"STOKÓWKA DLA
PTAKÓW"



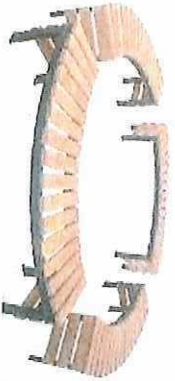
"ŚCIEŻKI ROŚLIN
RODZIMYCH"



ZIELONY ZAKĄTEK
MIEJSCE EDUKACJI PRZYJAZNE
NATURZE W ZURBANIZOWANEJ
PRZESTRZENI MIEJSKIEJ



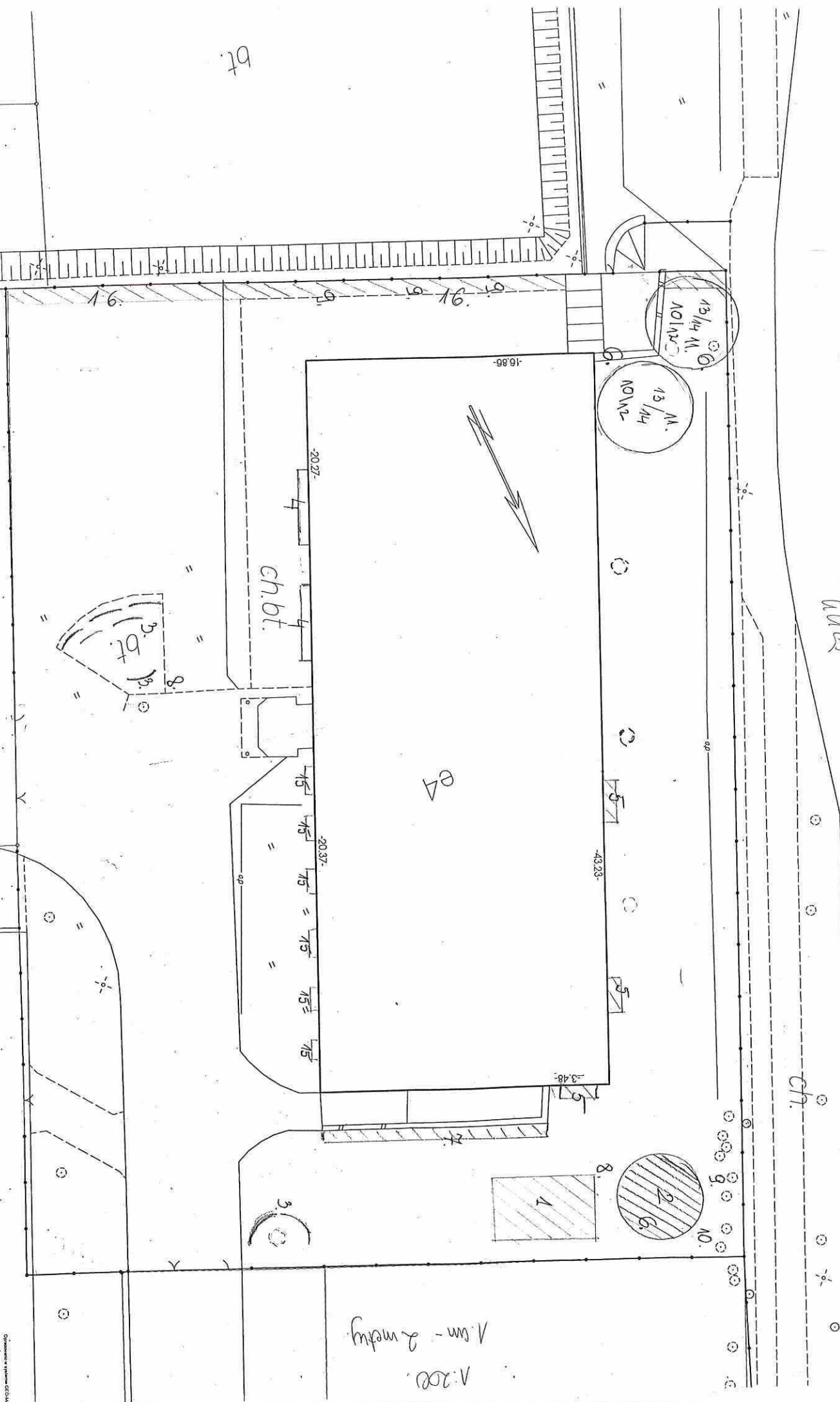
MIEJSCE EDUKACJI
PRZYRODNICZEJ
I EKOLOGICZNEJ



GRZĄDKI PERMAKULTUROWE



1. Altanka
2. Grządka permakulturowa z funkcjami
3. Ławeczki
4. Stojaki na rowery
5. Pojemnik na deszczówkę
6. Ścieżki roślin rodzinnych
7. Grządki permakulturowe
8. Kosz na śmieci
9. Budka legowa dla ptaków
10. Hotel dla owadów
11. Poidełko dla ptaków
12. Karmnik
13. „Stółowka dla ptaków”
14. Raj dla motyli i owadów
15. Skrzynka na rośliny sezonowe
16. Pnącza ozdobne



1:200
1.10.2021
1 cm - 2 metry

“Zielony zakątek” -
miejsca edukacji przyjazne
naturze w zurbaniizowanej
przestrzeni miejskiej

ZESPÓŁ SZKÓŁ SPOŁECZNYCH STO
W SZCZECINKU

Celem projektu jest tworzenie przyjaznej i bezpiecznej przestrzeni edukacyjno-rekreacyjnej, w której uczniowie będą wypoczywać oraz prowadzić obserwacje naturalnego ekosystemu w przestrzeni miejskiej. Chcemy zagospodarować teren na rzecz zrównoważonego rozwoju, opartego na zasadach bioróżnorodności, efektywności ekonomicznej i permakultury oraz podzielić się z innymi wiedzą i doświadczeniem związanym z tworzeniem takich miejsc.

Zagospodarowanie terenu jest działaniem kilku etapowym.

Nasze prace rozpoczniemy od usunięcia elementów zagrażających bezpieczeństwu użytkowników, naprawy schodów i murku znajdującego się obok bocznego wejścia na teren szkoły, wymianie krzywych, ostrych krawężników, usunięcia zniszczonego chodnika i ułożenia bezpiecznej, estetycznie wyglądającej nowej nawierzchni. Na wąskiej ścieżce łączącej parking z terenem szkoły zostanie ułożony wąski chodniczek.



Opis zakresu prac (materiał + wykonawstwo)

- naprawa podmurówki i schodów -	30 m2	10.000 zł
- wymiana chodnika z uwzględnieniem studzienek	270 m2	69.000 zł
- wymiana krawężników -	70 mb	2.500 zł
- wykonanie przejścia przez trawnik łączącego parking z terenem szkoły	3m2	1000 zł
	razem -	82.500 zł

Miejsce edukacji plenerowej i rekreacji

Stare ławeczki, betonowa nawierzchnia pod nimi i kosz na śmieci, zostaną wymienione na nowe.

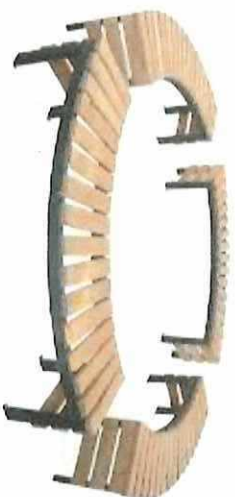


Zakres prac (materiał + koszt wykonania)

- wymiana betonowej nawierzchni			
pod ławkami, na polbruk	25 m ²	12.500 zł	
- ławeczki półokrągłe - drewniane siedziska,			
stelaż metalowy dł. 1,8 m	6 szt	9.600 zł	
- kosz na śmieci stojący	1 szt	500 zł	
razem		22.600 zł	

Zagospodarowanie zielonego placu znajdującego się z prawej strony wejścia do budynku część 1

W przedniej części placu, (gdzie zostanie posadzony klon ze środków własnych), pojawią się nowe ławeczki. Wzdłuż płotu, graniczącego z sąsiednim budynkiem, będzie posadzony żywopłot z forsycji.



Zakres prac

- dwie ławeczki tworzące półkole, drewniane
siedziska, metalowy stelaż 2 szt 3.500 zł
 - żywopłot z forsycji (podłoże, prace ogrod 25 mb 1.200 zł
- razem - 4.700zł

Zagospodarowanie zielonego placu znajdującego się z prawej strony wejścia do budynku część 2

W środkowej części placu, zostanie zbudowana altana (3,5 x 5,5 m) z miejscami do siedzenia. Obok niej stanie drewniana tablica 2 x 1,5 m zawierająca informacje związane z permakulturą w przestrzeni miejskiej. Altana będzie miejscem edukacji i spotkań z gośćmi, którzy zechcą odwiedzić nasz "Zielony zakątek".



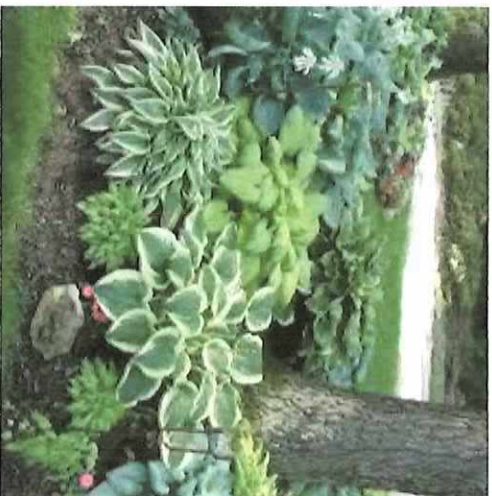
Zakres prac

- altana 3,5 x 5,5 m z ławami do siedzenia 20.000 zł
- wykonanie utwardzonego placu pod altanę 4x6 m 7.500 zł
- drewniana tablica informacyjna 1.500 zł
- kosz na śmieci 1 szt 500 zł

razem - 29.500zł

Za altaną, na utworzonej, podniesionej grzędce (nasyt o średnicy 3,5m) nasadzone zostaną różne odmiany funkii, która lubi półcień i wymaga wilgotnego, żyznego, próchnicznego podłoża o lekko kwaśnym odczynie.

Koszt nasadzenia roślin (podłoże, rośliny, prace ogrodowe) 750 zł



Zagospodarowanie zielonego placu znajdującego się z prawej strony wejścia do budynku część 3

Grządki permakulturowe (6 skrzynek dł. 40 cm x 200 cm), będą ustawione przy bocznym wejściu do piwnicy. Na grządkach dzieci posamodźną rośliny sezonowe, będą je pielęgnować i obserwować ich wzrost. Murek i barierka przy zejściu do piwnicy zostaną odnowione.

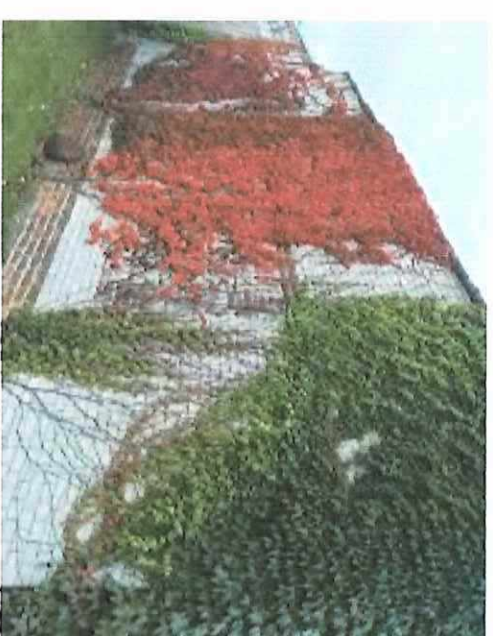
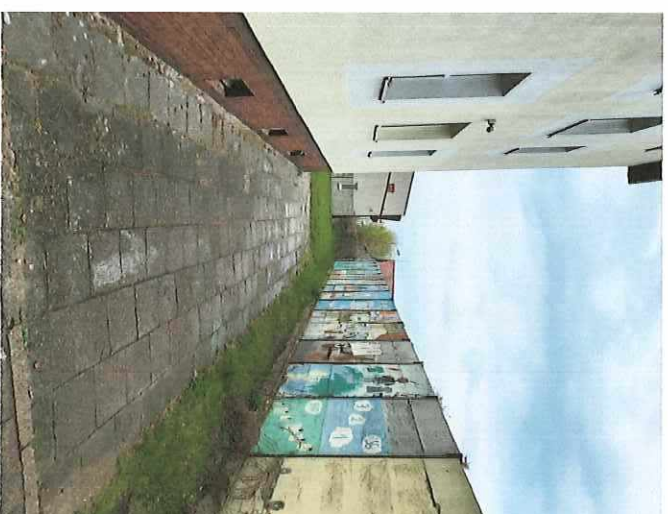


Zakres prac

- drewniane korytka na grządki permakulturowe
40cm x 200 cm 6 szt 1.500 zł
- renowacja balustrady 15 m 1.500 zł
- renowacja murka i jego nakrywy 15 m 4.500 zł
- podłóże do skrzyń permakulturowych 200 zł

razem - 7.700zł

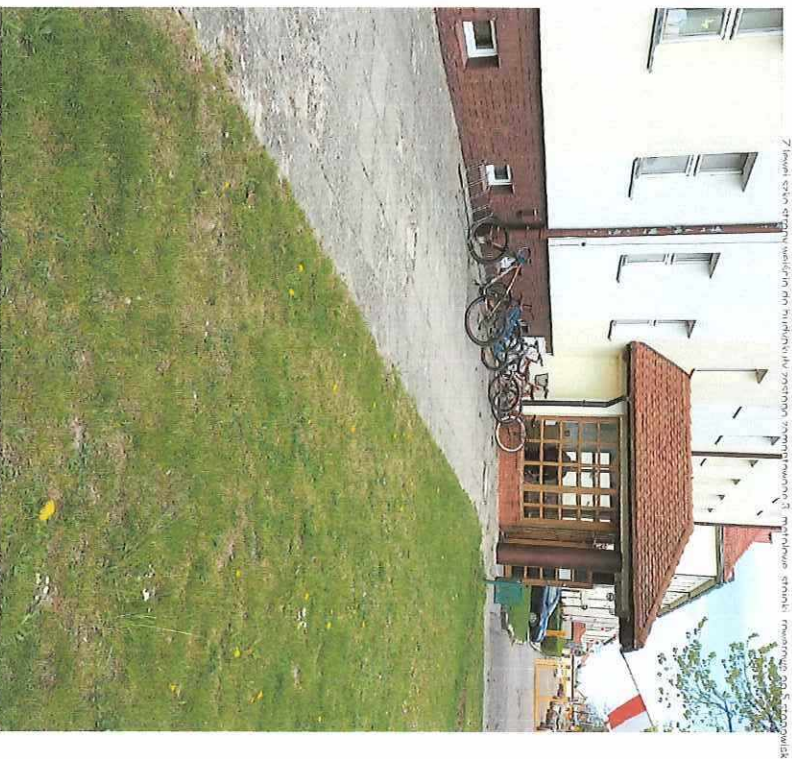
Mur (40 mb), stanowiący część ogrodzenia terenu szkoły, będzie odnowiony, naprawiony i pomalowany na jednolity kolor. Do muru zostaną przymocowane 3 budki dla ptaków. Wzdłuż muru zostaną zasadzone ozdobne pnącza, które dadzą schronienie ptakom.



Zakres prac (materiał + wykonanie)

- pnącza (winobluszcz)	34 szt	850 zł
- prace ogrodowe z podłożem	40 mb	1.000 zł
- naprawa i odnowienie muru	120 m ²	5.000 zł
- budki dla ptaków	3 szt	150 zł
	razem	7.000 zł

Z lewej strony wejścia do budynku szkoły zostaną zamontowane 3 nowe stojaki na rowery, po pięć stanowisk każdy.



**Koszt z montażem:
3 szt 2.500 zł**



Za szkołą, od strony ul. Słowiańskiej, przy rynnach, zamontowane zostaną 3 pojemniki (400 l) na deszczówkę.

Koszt 3 szt + prace instalacyjne 11. 100zł



Po prawej stronie wejścia, wzdłuż krawężnika, zostanie posadzony pas tawuły japońskiej na długości 24m. Na parapetach sześciu okien na parterze budynku, znajdą się skrzynki z sezonowymi roślinami ozdobnymi.



- Koszt nasadzenia tawuły japońskiej
- Skrzynki balkonowe 100cmx20cm na kwiaty z systemem nawadniania

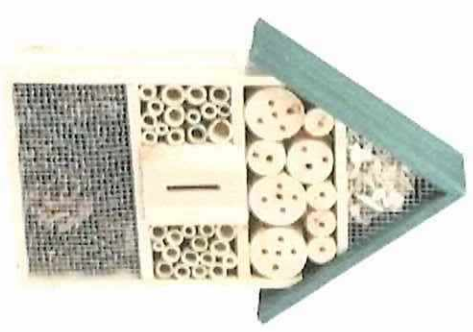
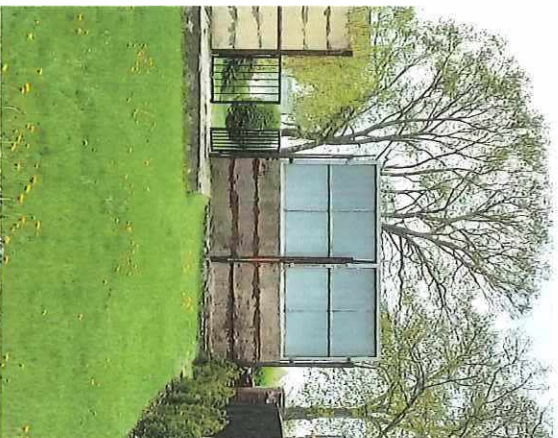
30 szt 600 zł

6 szt 1.200 zł

razem 1.800 zł

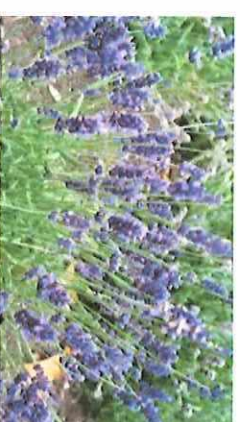
Mini sad - czyli stołówka dla ptaków i raj dla motyli

Tuż przy wejściu do szkoły, od strony skrzyżowania z ul. Armii Krajowej, na 36m² zasadzimy rośliny przyciągające motyle oraz dostarczające pokarmu ptakom (ptasia stołówka). Obok ustawimy poidłatka i karmniki dla ptaków oraz hotele dla owadów pożytecznych, takich jak: biedronki, złotooki, trzmiele, muchówki, chrząszcze itp. Dzięki owadom zachowamy równowagę naszego ekosystemu. Różnicę poziomów między trawnikiem i betonowym murkiem złagodzi skarpa, na której zostanie zasadzona irga.



Stołówka dla ptaków i raj dla motyli

Wśród posadzonych roślin znajdą się: tulipanowiec, budleja, jaśminowiec, lawenda, tawuła szara, irga pozioma, rokitnik, śnieguliczka i kalina.



Koszt mini sadu (rośliny, podłoże, praca ogrodowa)

-	budleja trzy kolory	3 szt	180 zł
-	tawuła szara	1 szt	20 zł
-	śnieguliczka	1 szt	45 zł
-	irga płożąca	10 szt	360 zł
-	rokitnik	1 szt	150 zł
-	tulipanowiec	1 szt	800 zł
-	jaśminowiec	1 szt	80 zł
-	lawenda	5 szt	200 zł
-	kalina	1 szt	70 zł
-	karmnik na nóżce	1 szt	200 zł
-	poidełko dla ptaków na nóżce	2 szt	220 zł
-	hotelik dla owadów	5 szt	1000 zł

razem: 3.325 zł

Rozpoczęcie i kontynuacja projektu

Pierwszy etap prac w ogrodzie rozpoczął się dwa lata temu. Posadziliśmy wtedy rzędy szmaragdowych tuji, dwa czerwone klony, hortensje bukietowe i krzewuszki.

Do dalszych prac przystąpiliśmy w tym roku. Nasz teren upiększyły brzozy szczepione na pniu, rododendrony, lilaki oraz zielony klon.

Zrodził się również pomysł pozyskania środków z Budżetu Obywatelskiego, który daje nam szansę na rozszerzenie i realizację dalszych pomysłów związanych z przystosowaniem otoczenia do życia w zgodzie z naturą, bezpiecznym wypoczynkiem i dawania przykładu, że życie w mieście nie wyklucza obcowania z naturą.

W dalszej perspektywie, gdy rozrosną się zasadzone pnącza, planujemy stworzenie zielonego tunelu pomiędzy budynkiem szkoły, a murem stanowiącym część ogroduzenia przy wejściu do szkoły od skrzyżowania z ul. Armii Krajowej. Z pewnością posadzimy więcej kwitnących krzewów i kwitnących bylin i roślin jednorocznych. Planujemy również wymianę asfaltowej nawierzchni znajdującej się z prawej strony wejścia do szkoły.

Rośliny, które zostały posadzone przed przystąpieniem do projektu: tuje szmaragdowe, krzewuszkki, czerwone klony, zielony klon, hortensje bukietowe, rododendrony, lilaki, brzozy.



Autorki projektu:

Marta Kobytecka

Maria Sysko